

Dveřní telefonní komunikátor

CV4-AV4N, CV8-AV10N – náhrada komunikátorů ALPHATEL

Popis:

Dveřní komunikátor se připojuje na analogovou pobočku telefonní ústředny a slouží ke komunikaci příchodích osob s ostatními telefony na pobočkách ústředny a k otvírání dveří nebo bran.

Montáž:

Komunikátor se instaluje vždy do původní instalační krabice od komunikátoru Alphatel. Do ní se komunikátor zamkne

Instalace:

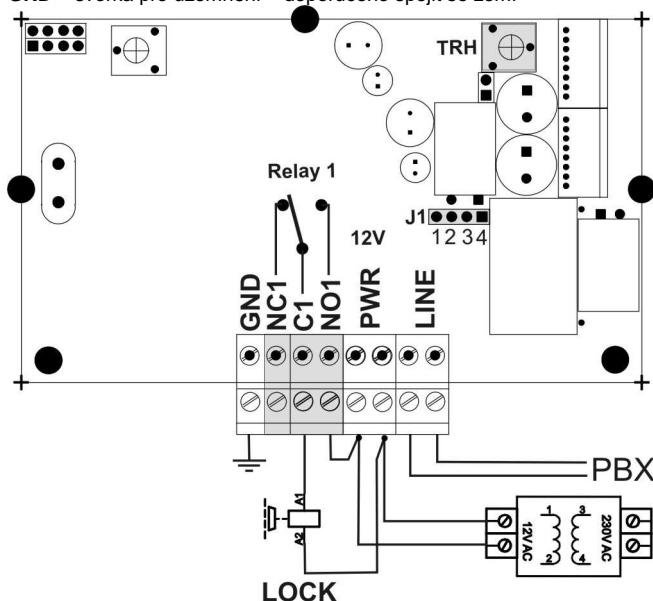
Pro základní funkci komunikátoru stačí připojit dva vodiče analogové telefonní linky do svorek **LINE** – nezávisle na polaritě. Po tomto spojení je komunikátor plně funkční kromě LED podsvícení vizitek a spínání kontaktů relé. Pro tyto funkce je nutné připojit externí napájení 12V AC nebo DC – nezávisle na polaritě, do svorek **PWR**.

Svorkovnice:

LINE vstup pobočky analogové telefonní linky pobočkové ústředny (PBX)
PWR externí napájení 12V AC/DC (nutné pro spínání Relé 1,2)

NC1,C1,NO1 volný přepínací kontakt Relé 1, nejčastěji používaný pro ovládání dveřního elektromagnetického zámku (LOCK)

GND svorka pro uzemnění – doporučeno spojit se zemí



Rychlé programování: (DTMF volbou z telefonu)

Po připojení telefonní linky se musí naprogramovat volby pro tlačítka (01 až 08 v závislosti na modelu CV)

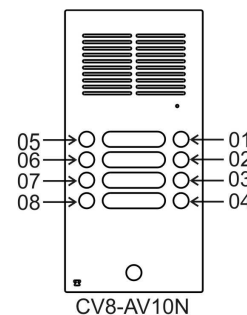
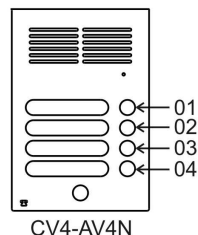
- z jiného telefonu pobočkové ústředny vytočit číslo pobočky osazené dveřním komunikátorem (během 1-2 zvonění sám vyzvedne linku)
- na telefonu vytočit heslo pro programování komunikátoru t.j. **123456** a potvrdit znakem * (hvězdička), vstup do programování je potvrzen pípnutím, (dále jen *programovací režim*)
- zvolit sekvenci pro programování tlačítek (režim **DEN**)
 pro spodní tlačítko **01** volit **1 01 nn **** (2x hvězdička),
 (kde **nn** je telefonní číslo v rozsahu 1 až 16-ti míst, které bude komunikátor automaticky vytáčet po stisku tohoto tlačítka, každé **n** je v rozsahu 0-9, lze však vložit i další znaky: * (hvězdička) vkládáme jako *3, pro # = *2, pro **Flash** 100ms = *1, pro vložení **Pauly** = *0.)
 pro tlačítko **02** volit **1 02 nn **** (2x hvězdička),
 pro tlačítko **03** volit **1 03 nn **** (2x hvězdička),
 pro horní tlačítko **04** volit **1 04 nn **** (2x hvězdička)
- pro mazání volby volíme **1 01 **** pro tlačítko **01**, obdobně 102**, 103** a 104** pro tlačítka 02,03,04.
- po ukončení programování zavěsit telefon

Ovládání relétek (musí být připojeno externí napájení do svorek PWR)

Od výrobce je již nastaveno (lze změnit): pro **Relé 1** – ovládací kód **11 *** (doba sepnutí kontaktů obou relé je **5s**)

Při hovoru s komunikátorem volíme na telefonu **11 a *** (hvězdičku).

Číslování tlačítek:



Nastavení audio parametrů hlasového přenosu:

Konkrétní místo instalace komunikátoru může vyžadovat po připojení donastavení audio parametrů, pro spolehlivé přepínání směrů hovoru – komunikátor/telefon a telefon/komunikátor (poloduplexní provoz, vždy komunikuje pouze jeden směr) Nastavuje se jemným otáčením trimru **TRH** doleva nebo doprava při neustálé komunikaci osoby u komunikátoru a osoby u telefonu. Nastavuje se na čisté přepínání začátků slov z obou směrů.

V krajních případech je možné programově měnit citlivost mikrofonu i hlasitost reproduktoru i výsledné celkové zesílení komunikátoru. Mění se po vstupu do programování (**123456 *** hvězdička) zadáním jedné ze sekvencí pro audio parametry:

- Zvolit **86 j **** (2x hvězdička) pro zesílení reproduktoru (kde **j** je v rozsahu **0-7** – od výrobce nastaveno na **5**)
- Zvolit **87 k **** (2x hvězdička) pro citlivost mikrofonu (kde **k** je v rozsahu **0-7** – od výrobce nastaveno na **4**)
- Zvolit **88 l **** (2x hvězdička) pro celkové zesílení komunikátoru (kde **l** je v rozsahu **0-7** – od výrobce nastaveno na **4**)

Po každé programové změně je nutné donastavit trimr **TRH**.

Poznámka: v žádném případě se nedoporučuje nastavení všech parametrů do maxima tj. na 7, stejně tak nastavení trimru TRH do krajních poloh, může se tím zcela vyřadit automatické přepínání směrů hovoru.

Štítek se jmény Přístup pro vložení nebo výměnu štítku je pouze při demontovaném čelním panelu komunikátoru, z jeho vnitřní strany. Vkládá se na sklíčko pod plexi, po odšroubování kovového přitlaku (2 šroubky). Po vložení jmenovky a plexi se tento přitlak přišroubuje zpět na původní místo. Lépe než na papír je tisk na A4 průhledné folie, potisknutelné v laserové nebo inkoustové tiskárně (zvýšená odolnost proti vlhkosti u venkovních instalací)

Rozšířené programování: (DTMF volbou z telefonu)

Volba režimu DEN/NOC: komunikátor lze přepnout do režimu NOC, tlačítka mohou volit odlišná telefonní čísla než v režimu DEN.

Přepínání režimů - do hovoru s komunikátorem volit:

31* (hvězdička) pro režim **NOC** – tlačítka je nutné nejprve naprogramovat pro tento režim následovně, obdobně jak pro režim DEN:

- vstoupit do *programovacího režimu* - **123456 *** (hvězdička)
- zvolit sekvenci pro programování tlačítek (režim **NOC**) pro spodní tlačítko **01** volit **2 01 nn **** (2x hvězdička),
 (kde **nn** je telefonní číslo v rozsahu 1 až 16-ti míst, které bude komunikátor automaticky vytáčet po stisku tohoto tlačítka, **n** je v rozsahu 0-9, pro vložení znaku * vkládáme *3, pro # = *2, pro **Flash** 100ms = *1, pro vložení **Pauly** = *0)
- pro další tlačítka obdobně **2 02 nn ****, **2 03 nn ****, **2 04 nn ****
- pro mazání volby volíme **2 01 **** pro tlačítko **01**, obdobně 202**, 203** a 204** pro tlačítka 02,03,04.
- po ukončení programování zavěsit telefon

30* (hvězdička) pro návrat do režimu **DEN** (nastaveno z výroby)

Funkce kódového zámku: z tlačítek komunikátoru na čelním panelu lze spínat relé 1. Každé tlačítko má stejné číslo jako při jejich programování (CV4-AV4N čísla 1 až 4, CV8-AV10N čísla 1-8).

Hesla se programují následovně:

- vstoupit do *programovacího režimu* - **123456 *** (hvězdička)
 - volit některou ze sekvencí:
51 hh ** heslo pro **Relé 1**, funkční v obou režimech **DEN** i **NOC** (kde **hh** je **2 až 6ti místné heslo z čísel** v rozsahu podle použitého modelu CV – maximálně tedy čísla **1-8** pro CV8-AV10N a **1-4** pro CV4-AV4)
 vymazání hesla je volbou **51 **** (obdobně pro další hesla 52**,53**)
52 hh ** heslo pro **Relé 1**, funkční jen v režimu **DEN**
53 hh ** heslo pro **Relé 1**, funkční jen v režimu **NOC**
 - po ukončení programování zavěsit telefon
- Poznámka: jedno heslo nesmí být shodné s druhým ani být jeho částí!
 Platí i pro shodnost s dále uvedenými hesly pro zavěšení*

Instalace komunikátoru na telefonní linky s nedostatečným

smyčkovým proudem: pokud telefonní linka neodpovídá hodnotám v Tabulce technických parametrů (min. napětí linky, min. proud linky, úbytek napětí při vyvšení) nebo hodnoty nenabíhají okamžitě po vyvšení linky (např. PBX řady Siemens HiPath) nemusí mít elektronika komunikátoru dostatečné napájení pro správnou funkci. Je třeba zajistit napájení komunikátoru ze svorek **PWR**:

- Jumper **J1** - zkratovat pozici **1-2** a pozici **3-4**
- jako napáječ do svorek **PWR** se **musí použít** od sítě zcela **galvanicky oddělený napáječ** – nejlépe transformátor

Tónová / pulzní volba: pro přepnutí komunikátoru do pulzní volby:

- vstoupit do *programovacího režimu* - **123456** * (hvězdička)
- volit **41**** (pro návrat do tónové volit **40**** - nastaveno z výroby)
- po ukončení programování zavěsit telefon

Změna hesla pro přepnutí do režimu DEN: (nastaven z výroby)

- vstoupit do *programovacího režimu* - **123456** * (hvězdička)
- volit **30 hh...**** kde hh je 2-6ti místné heslo (z výroby nastaveno **30**)
- po ukončení programování zavěsit telefon

Použití: do hovoru s komunikátorem volíme **30** * (hvězdička) pro DEN

Změna hesla pro přepnutí do režimu NOC:

- vstoupit do *programovacího režimu* - **123456** * (hvězdička)
- volit **31 hh...**** kde hh je 2-6ti místné heslo (z výroby nastaveno **31**)
- po ukončení programování zavěsit telefon

Použití: do hovoru s komunikátorem volíme **31** * (hvězdička) pro NOC

Změna hesla pro zavěšení linky komunikátoru:

- vstoupit do *programovacího režimu* - **123456** * (hvězdička)
- volit **32 hh...**** kde hh je 2-6ti místné heslo (z výroby nastaveno **00**)
- po ukončení programování zavěsit telefon

Použití: do hovoru s komunikátorem volíme **00** * (hvězdička) pro zavěšení

Změna hesla pro vstup do programovacího režimu:

- vstoupit do *programovacího režimu* - **123456** * (hvězdička)
- volit **33 hh...**** kde hh je 2-6ti místné heslo (z výroby nastaveno **123456**)
- po ukončení programování zavěsit telefon

Funkce pro změnu časových intervalů:

- vstoupit do *programovacího režimu* - **123456** * (hvězdička)
- volit **81 dd **** pro nastavení maximální doby hovoru s komunikátorem, kde **dd** je v rozsahu **01-99** (**dd** se násobí **x 10s**) (z výroby nastaveno **dd=06**, tj. **60s**) 10s před koncem se ozve upozorňovací tón
- volit **82 ee **** pro nastavení prodlevy před zahájením volby, kde **ee** je v rozsahu **08-99** (**ee** se násobí **x 0,1s**) (z výroby nastaveno **ee=08**, tj. **800ms**)
- volit **83 ff **** pro nastavení prodlevy pro stisk dalšího tlačítka, kde **ff** je v rozsahu **01-99** (**ff** se násobí **x 0,1s**) (z výroby nastaveno **ff=20**, tj. **2s**)
- volit **84 gg **** pro nastavení doby sepnutí Relé 1, kde **gg** je v rozsahu **01-99s** (z výroby nastaveno **gg=05**, tj. **5s**)
- po ukončení programování zavěsit telefon

Funkce pro změnu signalizačních a audio parametrů:

- vstoupit do *programovacího režimu* - **123456** * (hvězdička)
- volit **76 z **** pro změnu maximální délky pulsu obsazovacího tónu, detekovaného pro automatické zavěšení, kde **z** je v rozsahu **0-9**, pro tón s kmitočtem 425Hz lze měnit šířku pulsu od 376 do 506ms (z výroby nastaveno **z=3**, tj. **412ms**)
- volit **77 p **** pro filtr pulsů 250ms pro detektor automatického zavěšování, kde **z=0** vypnuto (nastaveno z výroby) **z=1** zapnuto
- volit **78 y **** pro filtr okolního hluku okolo komunikátoru, kde **y=4** zapnuto (nastaveno z výroby) **y=0** vypnuto
- volit **79 n **** pro nastavení počtu obsazovacích pulsů pro automatické zavěšení, kde **n** je v rozsahu **1-9** (**k n** se přičítá **+1**) (z výroby nastaveno **n=2**, tj. **3 pulsy**)
- po ukončení programování zavěsit telefon

Funkce pro mazání nastavení: (používat jen ve zvláštních případech)

- vstoupit do *programovacího režimu* - **123456** * (hvězdička)
- volit **91999 **** pro smazání všech čísel v režimu DEN

- volit **92999 **** pro smazání všech čísel v režimu NOC
- volit **95999 **** pro smazání všech hesel Relé 1
- volit **98999 **** pro firemní nastavení – ponechá jen čísla voleb
- volit **99999 **** pro firemní nastavení – vrátí i servisní heslo do defaultu

Důležité: po zadání některého z příkazů 9x999** zavěsit telefon až po potvzovacím signalizačním tónu do sluchátka!!!!

Tabulka všech programovacích parametrů:

volba	funkce	rozsah	default
1 tt nn...**	uložení volby čísla nn.. pod tlačítko tt pro režim DEN, nn... 1-16 číslic n=0-9, *=*3, #=*2,flash=*1, pauza =*0	tt=01-04	tl.00-č.21
1 tt **	Mazání volby pro tlačítko tt pro DEN		
2 tt nn...**	uložení volby čísla pro režim NOC	tt=01-04	tl.00-č.22
2 tt **	Mazání volby pro tlačítko tt pro NOC		
3 0 hh...**	Heslo pro přepnutí do režimu DEN	hh=2-6cifer	30 (*)
3 1 hh...**	Heslo pro přepnutí do režimu NOC	hh=2-6cifer	31 (*)
3 2 hh...**	Heslo pro zavěšení	hh=2-6cifer	00 (*)
3 3 hh...**	Servisní heslo	hh=2-6cifer	123456 (*)
4 0 **	Přepnutí do tónové volby		40 tónová
4 1 **	Přepnutí do pulzní volby		
5 1 hh...**	1. heslo pro Relé 1 (pro DEN i NOC)	hh=2-6cifer	11
5 2 hh...**	2. heslo pro Relé 1 (pro DEN)	hh=2-6cifer	
5 3 hh...**	3. heslo pro Relé 1 (pro NOC)	hh=2-6cifer	
5 4 hh...**	heslo pro Relé 1 z telefonu (DEN i NOC)	hh=2-6cifer	11(*) h=1-4
6 1 hh...**	Nepoužito	hh=2-6cifer	22
6 2 hh...**	Nepoužito	hh=2-6cifer	
6 3 hh...**	Nepoužito	hh=2-6cifer	
6 4 hh...**	Nepoužito	hh=2-6cifer	22(*) h=1-4
6 5 m cc**	Nepoužito	m=0-2 cc=01-99s	m=0
7 6 z **	max. délka pulsu tónu pro zavěšení, skokově v rozsahu 376ms až 506ms	z=0-9	z=3 (412ms)
7 7 p **	Filtr pro pulsy délka 250ms v tónu pro zavěšení, p=0 vypnuto, p=1 zapnuto	p=0-1	p=0 vyp.
7 8 y **	Filtr monitorování okolního hluku y=0 vypnuto, y=4 zapnuto	y=0, 4	y=4 zap.
7 9 n **	Počet detekovaných obsazovacích pulsů pro automatické zavěšení	n=(1-9)+1	n=2 3 pulsy
8 1 dd **	max. délka hovoru s komunikátorem, dd x 10s	dd=01-99	dd=06 (tj. 60s)
8 2 ee **	Prodleva před zahájením volby, ee x 0,1s	ee=08-99	ee=08 (tj. 800ms)
8 3 ff **	Prodleva stisku dalšího tlačítka, ff x 0,1s	ff=01-99	ff=20 (tj. 2s)
8 4 gg **	Doba sepnutí Relé 1 (gg x 1s)	gg=01-99	gg=05=5s
8 5 ii **	Nepoužito	ii=01-99	ii=05=5s
8 6 j **	Zesílení reproduktoru	j=0-7	j=5
8 7 k **	Zesílení mikrofonu	k=0-7	k=4
8 8 l **	Celkové zesílení (repro i mikrofon)	l=0-7	l=4
91999 **	Vymazání čísel pro režim DEN		
92999 **	Vymazání čísel pro režim NOC		
95999 **	Vymazání hesel Relé 1.		
96999 **	Nepoužito		
98999 **	Firemní nastavení – ponechá volby		
99999 **	Firemní nastavení - kompletní		

Tabulka technických parametrů:

Svod při zavěšení	max. 60µA při 60V
Min.napětí linky při zavěšení	24V
Max. napětí linky při zavěšení	72V
Min.proud linky při vyvšení	15mA
Úbytek napětí při vyvšení	max.8V při 25mA max.16V při 50mA
Citlivost detekce vyzvánění	min 30V ef 25-50Hz
Volba pulzní / tónová	60:40ms / 100:100 ms
Citlivost přijímače DTMF	min. 40dB při 20-60mA
Napětí podsvícení, relé, vytápění(PWR)	12Vac/12Vdc +/- 2V
Max. napětí kontaktů Relé 1	48V
Max. proud kontaktů Relé 1	1A
Max. odběr podsvícení a vytápění	max. 200mA
Pracovní teploty	-20°C až +50°C
Rozměry	103 x 159 x 17 mm



Výrobek je navržen a vyroben ve shodě s na něj se vztahujícími ustanoveními, je-li použit dle jeho určení.



Výrobek nevhazujte do odpadků, ale předejte jej na sběrné místo.